

Apteringsverkstaden och slöjdverksam- heten i Kviberg

En kulturvärdesinventering

**Rapport
2022:2**

Kulturförvaltningen Göteborgs Stad

Titel:

Apteringsverkstaden och slöjdverksamheten i Kviberg
- en kulturvärdesinventering.

Författare:

Vanja Larberg, kulturstrategiska enheten, kulturförvaltningen
Karin Nordström, kulturmiljöenheten, kulturförvaltningen

Foto: Om inget annat anges är foton tagna av författarna

ISBN: ISBN-nummer

Grafisk form och layout: Kulturförvaltningen, Göteborgs Stad

A large teal diamond shape is centered on the page. Inside the diamond, the text "Kultur öppnar världar" is written in white, bold, sans-serif font, stacked in three lines.

**Kultur
öppnar
världar**

Innehåll

1. Kulturvärden	5
1.1 Kulturplanering för hållbar utveckling	6
2. Kulturmiljö	7
2.1 Regementet och områdets historik	8
2.2 Apteringsverkstaden	10
2.3 Kulturmiljövärden	11
3. Kulturella möteplatser	15
3.1 En mötesplats för slöjd	16
4. Kreativa verksamheter	17
4.1 Green Woodwork - hållbarhet i fokus	18
5. Identitet	19
5.1 Samspelet mellan apteringsverkstaden, skogen och Krutbacken slöjd	20

1. Kulturvärden



1.1 Kulturplanering för hållbar utveckling

I Göteborg ska konst och kultur vara en del av omsorgsfullt gestaltade livsmiljöer, och bidra till en öppen och hållbar stad. Ett sammanfattande begrepp för integreringen av kulturvärden i stadsutvecklingen är kulturplanering. Enligt kulturprogrammet ska stadens kulturplanering syfta till att:

- skapa en attraktiv livsmiljö i staden
- tydliggöra stadens karaktär och historia
- skapa goda förutsättningar för hållbar utveckling
- öka göteborgarens möjlighet till inflytande över den fysiska miljön.

Kulturplaneringen tar avstamp i fem kulturvärden:

- kulturmiljöer
- kulturella mötesplatser
- konst
- kreativa verksamheter
- identitet

De olika kulturvärdena går ofta hand i hand, exempelvis brukar äldre kulturmiljöer skapa goda förutsättningar för kreativa verksamheter och kulturella mötesplatser, och tillsammans bygger värdena upp en stark identitet.

Apteringsverkstaden i Kviberg är en sådan plats - här samspelar värdena och bildar genom det en unik plats i Göteborg.

Därför gör kulturförvaltningen i föreliggande rapport en kulturvärdesinventering, vilket är ett steg i kulturplaneringen för att bidra till att värna och utveckla de befintliga värden som är avgörande för hållbar utveckling.

Kulturprogrammet

I Göteborg finns sedan 2013 ett kulturprogram som beslutats av kommunfullmäktige som ett av stadens styrande dokument. Det övergripande perspektivet är hållbar utveckling. I detta program baseras begreppet hållbar utveckling på fyra dimensioner; den sociala, den ekologiska, den ekonomiska och den kulturella. De fyra är ömsesidigt beroende av varandra.

Kultur har fundamental betydelse för att alla stadens områden ska kunna samspela under likartade betingelser. Samverkan mellan förvaltningar, bolag, föreningsliv, fria kulturutövare med flera aktörer ska uppmuntras då det skapar förutsättningar för ett rikare och mer differentierat kulturutbud i stadens alla delar. Strategiskt arbete och framtidsplanering inom kultursektorn ska ske i dialog med brukarna.

Att ta del av och att utöva kultur och konst har en dokumenterad effekt på hälsa och välbefinnande, vilket främjar social hållbarhet och hållbar livsstil. Det ligger ett ansvar på kulturpolitiken att verka för god balans och samverkan mellan kultur och natur. Likaså att beakta och undersöka frågan om hållbar livsstil då det är relevant för att uppnå social hållbarhet

Kulturprogrammet står på tre ben: Kulturpolitik, konstpolitik samt kulturplanering. I föreliggande skrift är det kulturplanering som är i fokus.

2. Kulturmiljö





Foto 1940 GSM arkiv

2.1 Regementet och områdets historik

Kvibergs kaserner uppfördes med början 1892 för Göta artilleriregemente. Huvudarkitekt var Erik Josephson och byggmästare var F O Peterson & söner.

Byggnaderna utformades i en för tiden typisk stil med inspiration från medeltidens borgar och nygotiken. Husen är i huvudsak symmetriskt placerade och omfattade ursprungligen bland annat kanslibyggnad, kaserner, exercishus, matsal, vinterstall, sommarstall och ridhus. Byggnaderna grupperades kring en nedre och en övre kaserngård samt en bakre kaserngård mot norr. Anläggningen utvidgades efter hand. 1903–05 tillkom nya stallbyggnader i norr. En officersmässa uppfördes 1912 och ett sjukhus 1921. Sjukstallet och tyghuset byggdes 1931. En bit in på 1930-talet uppfördes apteringsverkstaden som av säkerhetsskäl placerades ett stycke bort från kasernerna. De yngsta kasernbyggnaderna uppfördes 1945. Göta artilleriregemente fanns kvar på Kviberg till den 31 mars 1962 då det upplöstes och avvecklades. Den 1 april 1962 övertogs kasernområdet av Göta luftvärnsregemente (Lv 6). Området var regemente fram till 1996.

Ortofoto 1942



Vad?

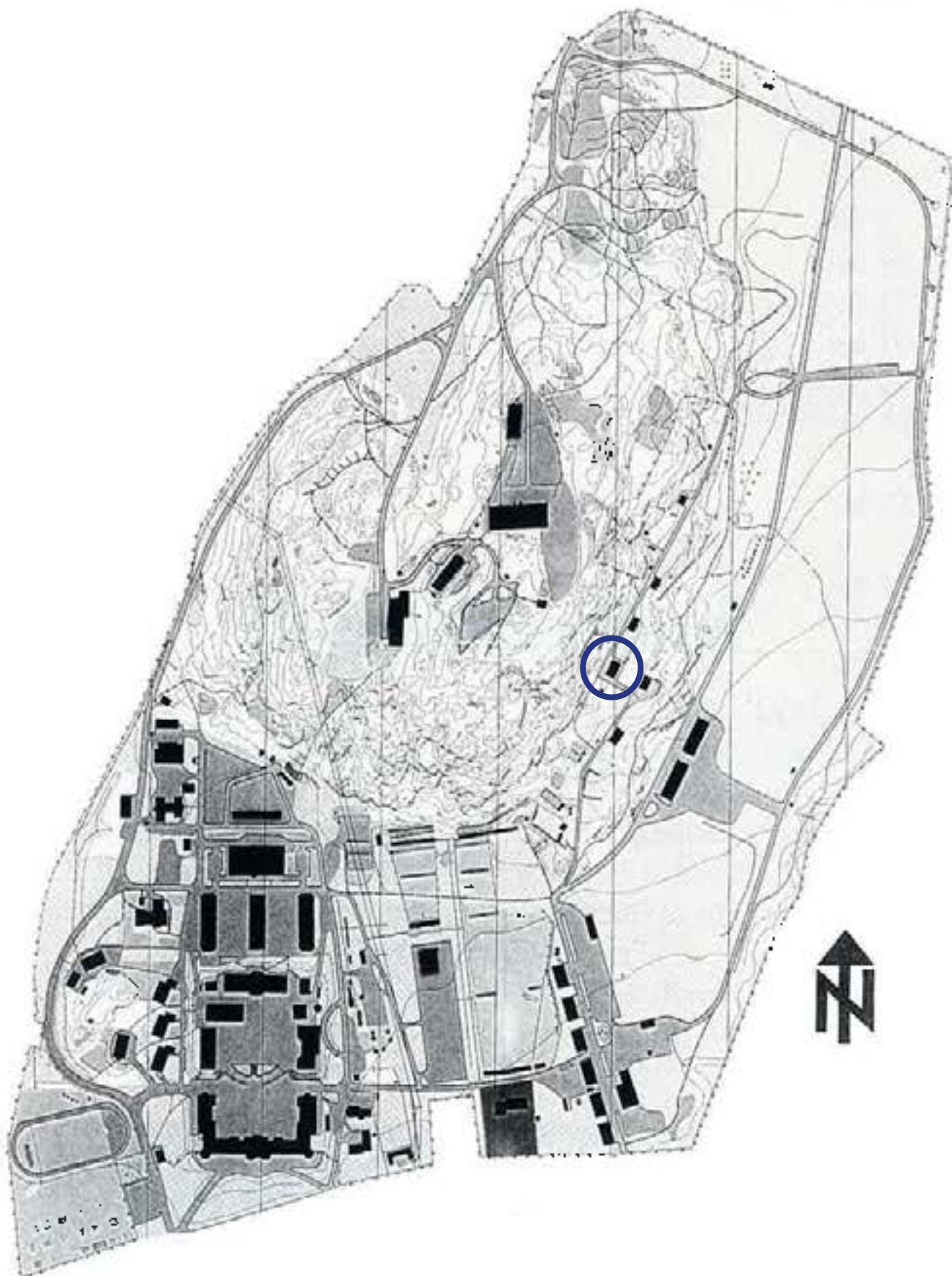
Kulturmiljöer omfattar bebyggelse, kulturlandskap och grönområden på både landsbygden och i staden. Det kan vara kulturhistoriskt värdefulla byggnader, miljöer och fornlämningar. Staden lyfter fram, bevarar och utvecklar dessa miljöers unika kvaliteter och karaktärsdrag, utifrån Plan- och bygglagen, Kulturmiljölagen och Göteborgs Stads kulturmiljöprogram.

Var?

Kulturmiljöer finns i hela kommunen och representerar många olika tidsepoker, från stenålder till modern tid.

Varför?

Göteborgs Stad är varsam med unika stadsmiljöer och kulturlandskap eftersom det är mångfalden och blandningen av kulturmiljöer som ger staden dess unika karaktärsdrag och själ. Samtidigt är kulturmiljöer en levande del av det vardagliga stadslivet som behöver tillvaratas, brukas och utvecklas i dialog med sin samtid för att kunna bibehållas. Med bra underlag kring kulturmiljöer kan bebyggelsen och landskapet användas för att förmedla kunskaper om kulturhistoriska värden och olika skeenden och sammanhang som kan ge en förståelse för människors livsvillkor i skilda tider.



Situationsskiss över regementets område på Kviiberg 1993.
Apteringsverkstaden är inringad.



2.2 Apteringsverkstaden

Kort historieskrivning

Apteringsverkstaden är uppförd några år in på 1930-talet efter ett markbyte mellan staden och staten, då staden fick mark att anlägga Kvibergs kyrkogård. I stället kunde regementet utsträckas i nordöst.

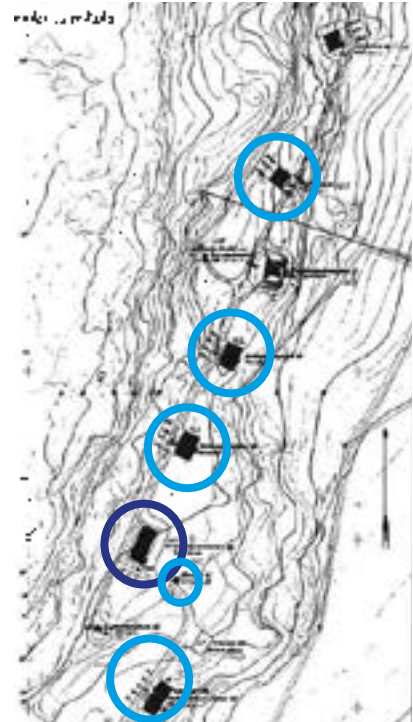
”Å den mark som skulle avträdas till staden, vore beläget Göta artilleriregementes tyganstalts ammunitionsförråd, omfattande apteringsverkstad (laboratorium), projektilmagasin, kruthus m. m. byggnader. Före nyssnämnda tidpunkt (1933) måste nya tidsenliga byggnader för sagda ammunitionsförråd färdigställas.” ”Beträffande härför erforderliga byggnader hade fortifikationsdepartementet efter samråd med artilleridepartementet låtit uppgöra ett förslag, slutande å en kostnad av 300,000 kronor, varvid förrådet vore avsett att förläggas å det öster örn kasernetablissemangent belägna Blåsås.” (riksdagen Kungl.Majts proposition nr 110 1931:110).

Apteringsverkstaden tycks inte ha genomgått några större ombyggnader eller andra större förändringar utan är relativt oförändrad sedan uppförandet. Efter att ha tjänat sitt ursprungliga syfte har byggnaden senare använts som museum, lektionssal, fyrverkeriverkstad och nu slöjdverkstad.

Miljöbeskrivning

Apteringsverkstaden ligger tillsammans med ett par förrådsbyggnader avskilt i slänten till Blåsås, i vad som närmast kan beskrivas som en skogsbacke.

Närmast invid apteringsverkstaden är det lilla lödhuset placerat och inte långt bort finns två större förråd medan ett av de två före detta kruthusen ligger ytterligare ett stycke norrut. Byggnadens utformning med det flacka, kraftigt utskjutande taket avviker dels från de närliggande förrådsbyggnaderna men också från övriga byggnader på regementsområdet, vilket skvallrar om dess särskilda funktion.



Situationsplan 1932 Hämtad ur boken Kvibergs kaserner. Inringade byggnader finns kvar idag, Apteringsverkstaden har en mörkare blå färg.



Förrådsbyggnad strax norr om verkstaden.



Förrådsbyggnad öster om verkstaden.



Förrådsbyggnaden ligger skyddad av en vall.

2.3 Kulturmiljövärden

Värdefull del i helheten

Hela miljön har ett stort både militärhistoriskt och byggnadshistoriskt värde. Apteringsverkstaden är en värdefull del i regementsområdet som helhet och genom sin säregna arkitektur visas den ursprungliga funktionen tydligt. Det utskjutande taket, lastbryggorna, den robusta konstruktionen med den genom de många fönstren ljusa interiören, vittnar om det arbete som utfördes i verkstaden. Byggnaden var oumbärlig för områdets uppgift som regemente.

Motivering i kommunens bevarandeprogram:

”Hela miljön med byggnader och friområden har ett mycket stort militärhistoriskt och byggnadshistoriskt värde. Huvudbyggnaden och anslutande byggnader är ett viktigt exempel på 1890-talets medeltidsinspirerade tegelarkitektur och anläggningen är en av arkitekten E Josephssons mest påkostade kasernetablisement. Intressanta interiörer finns bl a i kanslibyggnaden där stora trapphuset och ordersalen har välbevarad rik dekor. De yngre byggnaderna ger exempel på senare epokers stilar och utgör viktiga komplement inom anläggningen. Särskilt värdefulla är stallen, mässen, sjukpaviljongen, sjukstallet och tyganstalten. Övrigt: Inom själva regementsområdets yttre delar finns flera andra byggnader som har använts i den militära verksamheten och därför är värdefulla delar i helheten.”

Karaktäristiskt för apteringsverkstaden

Apteringsverkstaden är uppförd i början på 1930-talet. Byggnaden utgörs av ett plan med källare under delar av byggnaden. Källaren inrymmer värmeanläggning. Stommen är av betong och fasaderna är slätputade och omålade. Apteringsverkstaden får sitt karaktäristiska utseende genom det flacka, valmade sadeltaket som skjuter ut över och täcker lastbryggorna som finns på alla sidor av byggnaden. Taket täcks av någon typ av fibercement som lagts med fjällteckning. Byggnaden har två skorstenar, den ena i tegel och den andra är plåtinklädd

Fönster och dörrar är grönmålade. De tätt sittande fönstren är horisontellt delade med mittpost där varje luft är delad i två. Över dörrarna som är pardörrar finns ett överljusfönster, fönstret är vertikalt delat med mittpost. På den västra fasaden sitter tre dörrar, vardera gaveln har två medan den östra sidan skiljer sig genom att här finns två små utbyggnader, en till källaren och en till ett yttre förråd, båda med enkeldörr utan överljus.

Interiören är enkel och präglas av det ljus som flödar in från de många fönstren. På insidan sitter galler som troligen tillkommit under den period då fyrverkerifabriken använde lokalerna. Karaktärsskapande är också de speciella taklampor/lysrör som genomgående finns i huset.



Den östra fasaden skiljer sig genom att här finns två små utbyggnader. Den ena är en källarnedgång och den andra är ett litet förråd. Notera den höga skorstenen.



Här syns den västra och den södra fasaden. Notera lastbryggorna, de tätt placerade fönstren liksom de generöst tilltagna portarna.



Den norra gavlen och delar av den östra fasaden. Notera utbyggnaden över lastbryggan. Notera också det valmade flacka taket med den kraftiga takfoten som skyddande sträcker sig över lastbryggorna.



Taket täcks av ett grått skivmaterial/fibercement lagt med fjälltäckning. Genom åren har mosspåväxten blivit alltför kraftig, vilket binder fukt till taket.



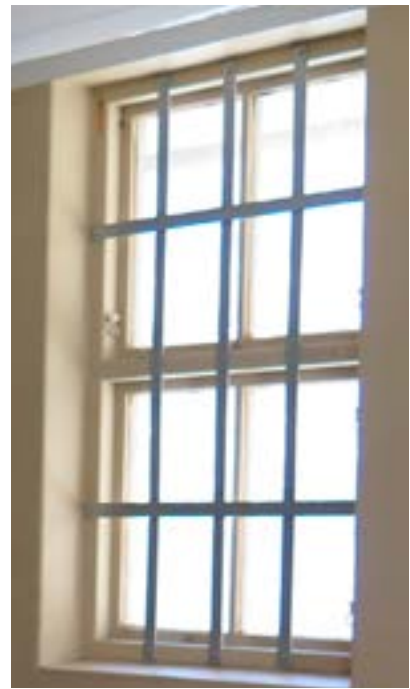
Apteringsverkstaden på Vermdö är troligen uppförd tio år senare men flera typiska drag går att känna igen. (foto från internet)



De flesta dörrar har överljusfönster. Det är kraftiga pardörrar som invändigt visar en fyllnadsdörr indelad i fyra. På utsidan täcks dörren av ett skivmaterial.



Interiören är robust och de många fönstren ger ett bra arbetsljus för verkstadsarbetet.



Fönstren har en lite ovanlig indelning med en horisontell fast mittpost. De två bågarna är i sin tur delade i två med en genomgående spröjs. Senare har galler för fönsterna tillkommit.



Slöjdverksamheten är inrymd i halva byggnaden.

Lysrören i taket är troligen från byggnadstiden med specialinkapslade rör och flera extra säkerhetsanordningar.



A photograph of a wooden log splitter in a forest. The splitter is made of logs and is positioned on a bed of wood chips. In the foreground, there is a large pile of wood chips. The background shows a forest with trees and a wooden structure.

3. Kulturella möteplatser



3.1 En mötesplats för slöjd

Vid ett studiebesök på platsen berättade föreningen som är verksam på Krutbacken slöjd om sin verksamhets syfte. De ser betydelsen av en mötesplats där människor som bor i de närliggande stadsdelarna har möjlighet att slöjda, då det oftast är svårt att hitta utrymme för detta om en bor i lägenhet och dessutom kanske bor trångbott.

Läget för verksamheten är därför strategiskt, då Kviberg ligger med bra kollektivtrafikanslutningar till de miljonprogramsområden som finns runt omkring. Byggnadens direkta närmiljö är också strategisk för verksamheten, då den på sommaren ger platsen bra möjligheter att sitta ute och slöjda. Det gör att det finns möjligheter att ta emot fler personer än själva byggnadens yta medger.

Vad föreningen har kunnat se finns inga liknande platser i Göteborg som erbjuder den här typen av mötesplats för att tillsammans kunna slöjda i färskt trä. Det gör platsen till en unik plats för att kunna mötas över detta gemensamma intresse.

I byggnaden genomförs också aktiviteter för barn, vilka finns med i Kulturkatalogen väst. Barnen får besöka slöjdverkstaden i skogen i ett öppet arrangemang som anpassas efter gruppens önskemål. På sommaren genomförs olika typer av kurser och öppet hus för människor i alla åldrar, och till sommaren 2022 planeras en internationell slöjdfest på platsen.

Vad?

Kulturella mötesplatser kan vara permanenta i form av till exempel bibliotek, kulturhus och andra institutioner. Men det kan också vara mer tillfälliga kulturyttringar så som festivaler, evenemang och utställningar där människor har möjlighet att utöva, uppleva, delta i eller ta till sig kultur.

Var?

Det finns många olika kulturella mötesplatser i Göteborg. Det kan vara platser dit människor från hela staden söker sig, så som stadsbiblioteket och museerna. Det kan vara små nischade mötesplatser för specialintresserade, till exempel teatrar som bjuder in till samtal eller lokaler där det finns möjlighet att slöjda tillsammans. Kulturella mötesplatser kan också vara lokala, som en stadsdelsfestival eller ett stadsdelsbibliotek.

Varför?

När vi ser varandra och blir sedda i de offentliga stadsrummen kan förståelsen för andra påverkas och stärkas. Den miljö där vi växer upp, leker, bor och arbetar, tillbringar fritiden samt åldras i, skapar förutsättningar för hälsa och tillit. Goda livsmiljöer är viktiga och därför behöver närhet till kultur och mötesplatser utvecklas tillsammans med staden. Det i sin tur bidrar till lokal platsutveckling som ökar allas trivsel och känsla av delaktighet.

A workshop filled with wood and tools. In the foreground, a wooden chair with a woven seat is visible. Behind it, a wooden shelving unit is filled with various wood pieces, tools, and containers. To the left, a guitar is partially visible, and a large metal trash can with a brown paper liner is in the lower left corner. The background wall is white and has some tools hanging on it.

4. Kreativa verksamheter



4.1 Green Woodwork - hållbarhet i fokus

Den verksamhet som bedrivs på Krutbacken slöjd utgår ifrån en slöjdmetod som kallas för Green Woodwork. Detta innebär att istället för att jobba med brädor som torkats, utgår slöjdaren från färskt och mjukt trä. Handverktyg används istället för maskiner, exempelvis täljkniv eller yxa. Anders Lindberg som varit verksam med sin slöjdverksamhet på Kviberg under ca 25 år, och som gett ut två böcker om att tälja och slöjda, beskriver syftet med Green Woodwork på följande sätt:

- Den som slöjdar är med i hela processen från att fälla trädet till det färdiga resultatet.
- Hållbarhet i fokus – saker tillverkas av trä från grannskapet – arbetsmetoden är miljösmart och klimatsmart.
- Platsen att slöjda på kan variera, det går lika bra att sitta ute som inne (beroende på väder förstås).

Verksamheten har under många år stöttats av och samarbetat med Hemslöjdskonsulenterna i VGR, då de ser Krutbacken slöjd som en betydelsefull verksamhet inom området. Green Woodwork är också en internationell community, vilket gör att verksamheten på Krutbacken också är en del av ett internationellt slöjdnätverk där människor utbyter kunskap och inspiration. Den verksamhet som bedrivs är med andra ord betydelsefull både på regional och internationell nivå.

Vad?

Kreativa verksamheter innefattar kreativa näringar, självorganiserade verksamheter, enskilda konstnärer, kulturföreningar och kulturaktörer i Göteborg.

Var?

Under 2020 genomförde kulturförvaltningen en undersökning som visade att de flesta av Göteborgs kulturverksamheter finns i de centrala delarna av staden på båda sidorna älven, från Älvsborgsbron i väster till Gamlestan/Kålltorp i öster. Det följer i stort Göteborgs äldre stads- och industribebyggelse, och visar att äldre kulturmiljöer har stor betydelse för det fria kulturlivet.

Varför?

Att bevaka och analysera kreativa verksamheter som ett specifikt kulturvärde syftar till att skapa goda och hållbara villkor för konsten och konstnärerna och att i förlängningen utveckla och stärka infrastrukturen för de kulturella och kreativa näringarna. Genom att kartlägga var i Göteborg kreativa verksamheter samlas kan man visa att dessa verksamheter genererar värden för en specifik plats eller ett visst område. Det syns då också att det finns ett samspel mellan mer etablerade kreativa verksamheter och nya kreativa verksamheter.

5. Identitet





5.1 Samspelet mellan apteringsverkstaden, skogen och Krutbacken slöjd

Att skilja ut de olika komponenterna i identiteten är möjligt, och något som den här skriften gjort genom att särskilja de olika kulturvärdena under tidigare rubriker. Men det är också viktigt att se den helhet som värdena tillsammans bildar, där det är kombinationen av värden och inte delarna var för sig som är det som skapar en unik identitet. I fallet med apteringsverkstaden och Krutbacken slöjd är identiteten kopplad till hållbarhet och kreativitet.

Betydelsen av förebilder när det gäller att ställa om till ett hållbart samhälle kan inte nog understrykas. Miljöer som apteringsverkstaden och Krutbacken slöjd inspirerar till andra sätt att förhålla sig till sin omgivning. Med omsorg, återbruk, varsamhet med resurser och ett öga för estetiska kvaliteter har verksamheten utvecklat en plats med potential till en miljö som har få motsvarigheter i Göteborg.

Att kunna samlas och använda det material som finns på platsen, och att ha en byggnad som i sin utformning stöttar verksamheten utomhus är i sig identitetsskapande och gör att platsen runt byggnaden, byggnaden i sig själv och verksamheten vävs ihop till en identitetsstark enhet.

Vad?

Det är människor som i samspel med sin miljö skapar ett områdes identitet. Det är en kollektiv upplevelse av en plats, som kan skifta över generationer. Lokala nätverk, gemensamma minnen, en samsättning av verksamheter och estetiska uttryck kan ha lika stor betydelse för ett områdes karaktär som den byggnation som finns.

Var?

Inför vissa stadsutvecklingsprojekt genomförs undersökningar som kartlägger identiteten för olika områden och platser i Göteborg. Identitet som kulturvärde fångas genom två olika processer; dels genom att undersöka hur identiteten upplevs av de som bor och verkar på platsen med hjälp av dialog, dels genom undersökningar och beskrivningar av ett område eller en stadsdels uttryck

Varför?

Hur människor i en stad upplever och identifierar sig med sin omgivning kan påverka känslan av sammanhang, och viljan att bidra till och visa omsorg för sin miljö. Att inkludera göteborgarnas upplevelse och bild av sin stadsmiljö i stadsplaneringen bidrar till en utveckling där invånarna är engagerade och kan känna igen sig i sin stads förändring

Kontakt

Vanja Larberg
Karin Nordström
Kulturförvaltningen Göteborgs Stad

Telefon
031-368 3603

E-post
vanja.larberg@kultur.goteborg.se